



représentation
international
innovation sociale
fédéralisme
formation
jeunesse

What's the fac ?!*

***Pour une démocratisation effective
et non ségrégative**



Qu'est ce que la FAGE ?

“ La FAGE est non seulement un acteur du monde étudiant, mais plus largement de la citoyenneté des jeunes. ”

Tribune de Najat Vallaud Belkacem, Lyon, SNEE 2015

La Fédération des associations générales étudiantes –FAGE– est la plus importante organisation de jeunes en France. Fondée en 1989, elle assure son fonctionnement sur la démocratie participative et regroupe près de 2 000 associations et syndicats, soit environ 300 000 étudiants.

La FAGE a pour but de garantir l'égalité des chances de réussite dans le système éducatif. C'est pourquoi elle agit pour l'amélioration constante des conditions de vie et d'études des jeunes, en déployant des activités dans le champ de la représentation et de la défense des droits. En gérant des services et des œuvres répondant aux besoins sociaux, elle est également actrice de l'innovation sociale.

La FAGE est reconnue organisation étudiante représentative par le ministère en charge de l'Enseignement supérieur. Indépendante des partis, des syndicats de salariés et des mutuelles étudiantes, elle base ses actions sur une démarche militante, humaniste et pragmatique. Partie prenante de l'économie sociale et solidaire, elle est par ailleurs agréée jeunesse et éducation populaire par le ministère en charge de la Jeunesse.

À travers la FAGE, les jeunes trouvent un formidable outil citoyen pour débattre, entreprendre des projets et prendre des responsabilités dans la société.

La FAGE est membre de

ESU – European Students' Union

MedNet – Mediterranean Network of Student Representatives

CESE – Conseil Economique Social et Environnemental

CNOUS – Centre National des Œuvres Universitaires et Scolaires

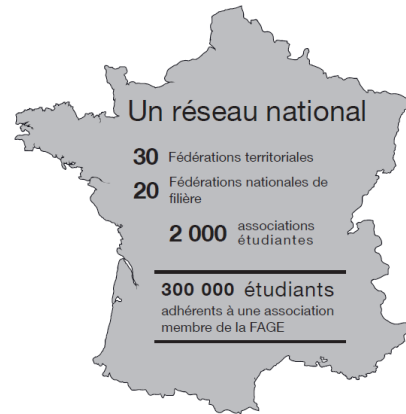
CNESER – Conseil National de l'Enseignement Supérieur et de la Recherche

CSE – Conseil Supérieur de l'Éducation

FFJ – Forum Français de la Jeunesse

CNAJEP – Comité pour les relations Nationales et internationales des Associations de Jeunesse et d'Éducation Populaire

Comité 21 – Le réseau des acteurs de développement durable



La FAGE est une organisation nationale représentative, humaniste et militante, fondant son fonctionnement sur la démocratie participative. Elle est dirigée par des étudiants.

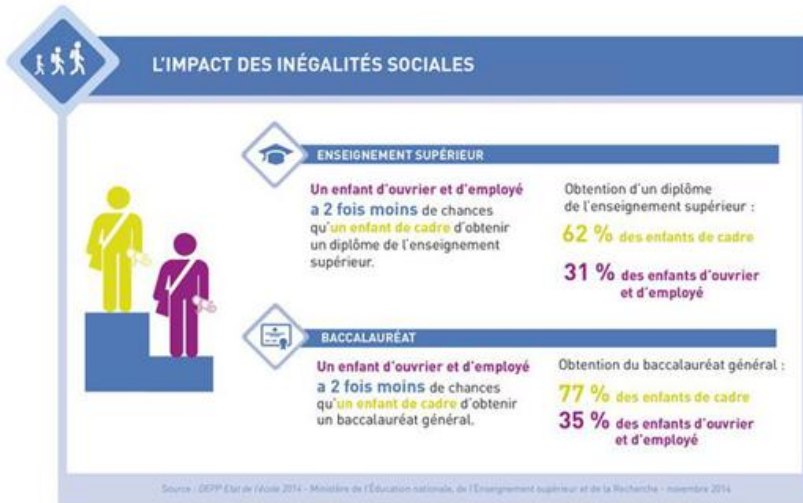
Attachée à l'objectif de construction d'une démocratie sociale, la FAGE réunit les jeunes dans le respect mutuel de leurs convictions personnelles, philosophiques, morales ou religieuses. Elle défend le pluralisme dans le respect des valeurs humanistes, républicaines et européennes.

Extraits des statuts de la FAGE



Constat

Déterminisme et impact des facteurs socio-économiques dans les choix d'orientation



Aujourd'hui plus qu'hier, les facteurs socio-économiques participent d'une certaine forme de détermination des choix d'orientation¹. L'extension de la part d'une classe d'âge obtenant le baccalauréat n'a pas été porteuse d'une démocratisation égale de ses différentes séries.

Ce sont en effet les séries dont le recrutement est le plus populaires qui ont le plus supportées l'effort de démocratisation, la série scientifique, pour sa part, a conservé en grande partie la répartition sociale d'origine des

lycéens l'intégrant. Le sociologue français, Pierre Merle décrit ce phénomène comme un mécanisme de « démocratisation ségrégative »².

Selon un récent rapport³, les élèves de troisièmes d'origines modestes fréquentant les établissements des académies de Paris, Créteil et Versailles ont, par rapport aux élèves d'origines favorisées et à niveau scolaire égal, une probabilité de 93% plus élevée d'être orientés vers des secondes professionnelles et de 169% plus élevée d'être orientés vers un CAP.

Enseignement supérieur français : un système très peu accessible

En 2014, les étudiants des catégories sociales les plus favorisées continuaient d'être fortement surreprésentés dans l'enseignement supérieur. Toutes formations confondues, 30% des étudiants ont des parents cadres supérieurs ou exerçant une profession libérale tandis que 10% sont des enfants d'ouvriers⁴. La part d'enfants d'ouvriers tombe à 5% lorsque l'on considère les étudiants inscrits en doctorat.

À série de baccalauréat identique, l'origine sociale joue encore un rôle dans la poursuite d'études des bacheliers, de telle sorte que les disciplines du supérieur sont plus marquées socialement que les séries de baccalauréat. En outre, le rôle de la série du baccalauréat dans l'orientation des nouveaux bacheliers dans le supérieur s'est renforcé.

L'adaptation à l'Université : des jeunes pas tous égaux

Le passage du lycée à l'enseignement supérieur requiert de la part de l'étudiant l'assimilation rapide de nouvelles méthodes de travail, de nouvelles modalités pédagogiques et plus largement d'un nouvel environnement. Passant d'un système encadré à un autre beaucoup plus ouvert, le bachelier est confronté à une situation d'incertitude, à un sentiment d'étrangeté.

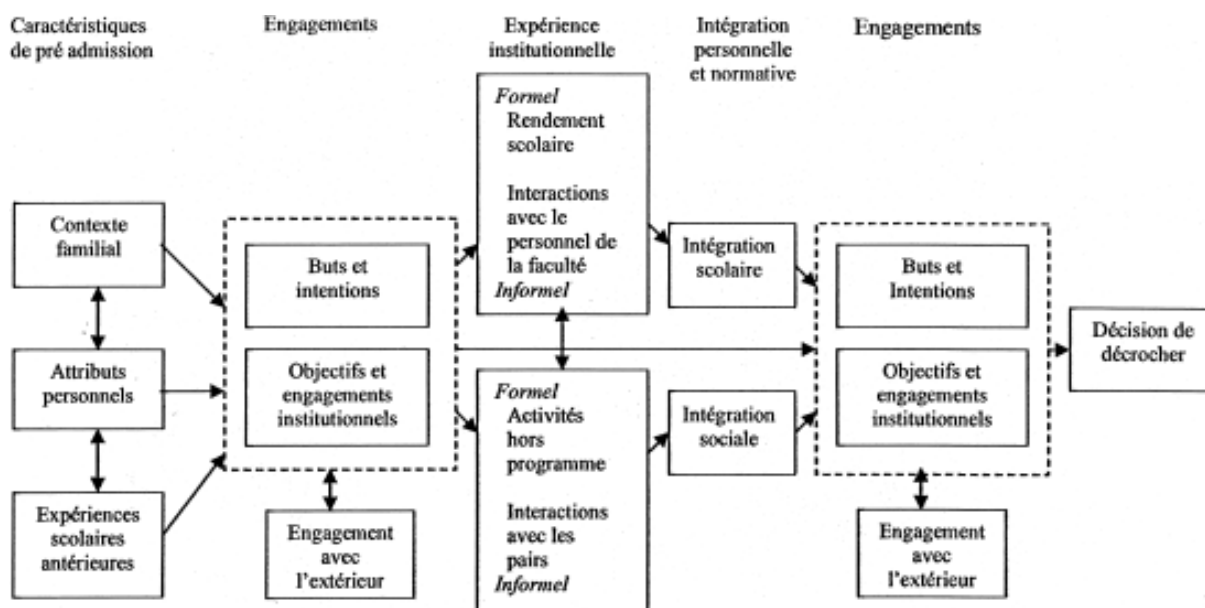
¹ Duru-Bellat, M. (2002). *Les inégalités à l'école*. Paris : Presses Universitaires de France.

² Merle, P. (2012). *La ségrégation scolaire*. Paris : La Découverte.

³ Guyon, N., & Huillery, E. (2014). *Choix d'orientation et origine sociale : mesurer et comprendre l'autocensure scolaire*. Paris : LIEPP

⁴ Moisan, C. (2014). *Repères et références statistiques sur les enseignements, la formation et la recherche*. Paris : DEPP

Phénomène de persévérance et de réussite : Schématisation du modèle révisé de l'intégration des étudiants de Tinto (1993) tel qu'illustré par DeRemer (2002), Liu (2002) et Titus (2003)



La réussite en premier cycle est très fortement corrélée à l'intégration tant académique que sociale à l'Université⁵. Parallèlement aux performances aux examens, à l'application, l'appropriation de l'environnement pédagogique, les relations sociales et l'attachement à l'établissement sont des dimensions favorisant la réussite et la poursuite d'études en premier cycle⁶.

Selon une enquête du ministère de l'enseignement supérieur et de la recherche (enquête SISE) 31,8% des étudiants de première année universitaire abandonnent et quittent l'université en première année.

⁵ Tinto, V. (1975). *Dropout from Higher Education: A Theoretical Synthesis of Recent Research*. Washington : Review of Educational Research.

⁶ Carayon, S., & Gilles, P-Y. (2005). *Développement du questionnaire d'adaptation des étudiants à l'université (QAEU)*. L'orientation scolaire et professionnelle

Le projet

Objectifs du projet

- Améliorer quantitativement et qualitativement l'information et la connaissance des études secondaires et supérieures, ainsi que des orientations possibles des collégiens et lycéens a priori les plus éloignés d'une poursuite d'études supérieures en veillant à déconstruire les représentations ;
- Démocratiser l'accès à l'information relative à l'orientation, à l'organisation du supérieur et aux différentes filières auprès des lycéens afin de lutter contre l'autocensure et ainsi démocratiser l'accès et la réussite dans l'enseignement supérieur ;
- Aider à la définition des projets individuels d'orientation dans les filières du supérieur ainsi qu'aux étapes de l'inscription et de l'entrée dans les établissements d'enseignement supérieur ;
- Faciliter l'intégration sociale et la réussite des primo-entrants dans l'enseignement supérieur ;
- Inclure des services civiques dans ces projets.

Moyens d'action

Dans le cadre des projets existants dans les établissements, et en lien étroit avec les acteurs de l'orientation, mise en place de cinq types d'actions :

- Interventions dans les classes : l'enseignement supérieur au-delà des préjugés à destination prioritairement des élèves de 4^{ème} ;
- Journées d'immersion dans les établissements d'enseignement supérieur : découverte de l'enseignement supérieur au-delà des a priori (cours, restaurant universitaire, BU, etc.) ;
- Interventions dans les classes : orientation et accessibilité de l'enseignement supérieur à destination en priorité des élèves de 2^{nde} ;
- Forums des disciplines : présentation par les étudiants de leur discipline et de la vie étudiante de manière plus générale par la mise en place de stands, de mini-conférence, à destination des lycéens ;
- Le tutorat : une plateforme d'échanges pour tous les élèves présents à une action What's the fac ?!, un tutorat d'orientation et de réussite à destination des terminales (notamment sur APB et le DSE) et un tutorat méthodologique et pratique pour les primo-entrants à l'Université.

Public cible

Les lycéens d'établissements du Réseau d'Education Prioritaire, des Zones Urbaines Sensibles et ruraux seront préférentiellement concernés par la mise en place de l'action What's the fac ?!.

Concernant la promotion des filières techniques et scientifiques, des actions spécifiques seront mises en place à destination des lycéennes, afin de démocratiser l'accès à des filières où elles sont actuellement sous-représentées.

Comme l'a prouvé une enquête de la FAGE⁷, les messages de prévention sont plus efficaces quand ils sont délivrés par une personne du même âge pour 71,4% des sondés. L'Inserm⁸ reconnaît d'ailleurs cette efficacité mais pointe un obstacle majeur : la difficulté de pérenniser ce type de programme et à ce niveau les fédérations de la FAGE peuvent apporter une plus-value réelle dans la continuité de ces actions par les pairs.

⁷ Enquête sur les habitudes de consommation d'alcool des étudiants et leurs rapports aux actions de prévention, 3086 répondants : http://www.fage.org/ressources/documents/2/2110,Enquete_alcool_fage_macif_2014-VF.pdf

⁸ Éducation pour la santé des jeunes : démarches et méthodes, Inserm, juin 2001

Les actions mises en œuvre

What's the fac ?! tend au développement d'actions visant à agir au sein des établissements afin de permettre la démocratisation de l'accès à l'information et à la connaissance liée à l'orientation dans l'enseignement supérieur.

Interventions dans les classes : l'enseignement supérieur au-delà des préjugés

Buts :

- Déconstruire les préjugés sur les filières du lycée et l'enseignement supérieur ;
- Présenter les différentes filières du lycée et leurs débouchés ;
- Présenter les grands champs disciplinaires du supérieur.

Moyens :

- Interventions dans les classes par binôme ;
- Temps de déconstruction des représentations de l'enseignement supérieur et de présentation de parcours personnels auxquels ils peuvent s'identifier ;
- Temps d'échange sur les filières du lycée et leurs débouchés ;
- Temps de présentation des champs disciplinaires du supérieur ;
- Mise à disposition d'une plateforme pour les questions ultérieures (adresse mail, groupe facebook, site internet,...).

Public cible : 4^{èmes}

Journées d'immersion dans les établissements d'enseignement supérieur

Buts :

- Découvrir l'enseignement supérieur dans sa réalité au-delà des a priori ;
- Appréhender la vie quotidienne d'un étudiant et s'y projeter ;
- Assister à un cours de découverte.

Moyens :

- Journée ou demi-journée au sein de l'Université ;
- Immersion dans le quotidien de l'étudiant : visite de l'Université (salles de cours, BU,...), repas au RU,... en insistant notamment sur le CROUS pour montrer que l'enseignement supérieur est accessible à tous ;
- Temps pédagogique : assister à un cours (parmi une proposition de plusieurs pour coller à ce qui intéresse l'élève) ;
- Temps d'échange avec les étudiants sur leur quotidien, leurs études, etc. ;
- Mise à disposition d'une plateforme pour les questions ultérieures (adresse mail, groupe facebook, site internet,...).

Public cible : 3^{èmes} et 1^{ères}

Interventions dans les classes : orientation et accessibilité de l'enseignement supérieur

Buts :

- Dépasser les clichés notamment sur l'accessibilité de l'enseignement supérieur (bourses, résidences étudiantes, etc.) ;
- Présenter le fonctionnement de l'enseignement supérieur ;
- Présenter les filières de l'enseignement supérieur et leurs débouchés.

Moyens :

- Interventions dans les classes par binôme ;
- Temps de déconstruction des clichés sur l'enseignement supérieur et de présentation des aides sociales directes et indirectes ;
- Temps d'échange sur le fonctionnement de l'enseignement supérieur ;
- Temps de présentation des formations et de leurs débouchés ;

- Mise à disposition d'une plateforme pour les questions ultérieures (adresse mail, groupe facebook, site internet,...).

Public cible : 2^{ndes}

Forums des disciplines

Buts :

- Favoriser les temps d'échanges entre lycéen intéressé par une discipline et étudiant la vivant au quotidien ;
- Avoir un focus aides sociales (Dossier Social Etudiant), démarches administratives (APB) ;
- Présenter les disciplines et leurs modalités d'enseignement.

Moyens :

- Mise en place d'un forum avec des stands par discipline animés par les associations étudiantes de chaque discipline ;
- Animation de mini-conférences sur des thèmes plus précis (la PACES, le fonctionnement d'APB,...) ;
- Mise en place d'un stand identifié sur les aides sociales et APB ;
- Présentation qui est faite est celle des disciplines et pas d'un établissement ce qui facilite la projection pour les lycéens ;
- Mise à disposition d'une plateforme pour les questions ultérieures (adresse mail, groupe facebook, site internet,...).

Public cible : lycéens

La citoyenneté et la prévention et promotion de la santé



En plus de ces actions d'orientation à destination des lycéens. Ces moments au contact des collégiens et lycéens peuvent être l'occasion d'apporter des campus vers les établissements scolaires les différentes campagnes que porte la FAGE en matière de prévention et de promotion de la santé ou encore en matière de citoyenneté.

En effet, forte de son expertise sur la jeunesse, la FAGE a co-construit avec des experts de leurs domaines des campagnes sur des sujets aussi variés que le tabac, les IST, la contraception ou encore la nutrition. Ces campagnes prennent pour la majorité d'entre elles la forme de jeux ludo-pédagogiques n'ayant pas pour but de stigmatiser ou de rappeler les messages de prévention trop souvent entendus mais d'amorcer une réflexion sur les pratiques du jeune.

La réflexion ainsi amorcée pourra être poursuivie si besoin avec l'infirmier-e scolaire.

En tant qu'association de Jeunesse et d'Education Populaire, la FAGE porte un projet éducatif qui insiste sur l'engagement, l'exercice de la citoyenneté et la place du jeune dans les changements qu'ils demandent. Ces moments entre jeunes pourraient ainsi être l'occasion de valoriser l'engagement associatif ou encore d'organiser des cafés débats.

Modalités :

- Interventions dans les classes : si elles se font sur une journée complète, possibilité de les mettre en place aux récréations ;
- Journées d'immersion : possibilité de réserver un temps dédié, ou mise en place en parallèle des autres temps ;
- Forum des disciplines : prévoir un stand dédié qui peut être commun avec celui sur les aides sociales.

Public cible : tous

Le tutorat

Dans le cadre des actions menées dans les collèges et lycées, un accompagnement bénévole interviendra en aval de l'intervention afin de la prolonger dans le temps.

- **Une plateforme d'échanges**

A chaque intervention, les élèves ont connaissance d'une plateforme pour les questions ultérieures qu'ils auraient. Cette plateforme pourrait se matérialiser par : une adresse mail, un groupe facebook, un site internet,...

Cette plateforme sera animée par des étudiants bénévoles, avec selon la forme une simple réponse aux questions posées ou une diffusion d'informations liées à l'orientation.

Public cible : tous

- **Un tutorat d'orientation et de réussite**

Au-delà, les lycéens volontaires pourront bénéficier de tuteurs étudiants les accompagnant lors de la finalisation de leur projet d'avenir et lors des inscriptions sur la plateforme Admission Post-Bac et du remplissage du Dossier Social Etudiant.

Ces tuteurs seront au maximum issus de la filière que vise le lycée afin de faire le lien avec les dispositifs de tutorat et d'accueil des nouveaux étudiants au sein des composantes. Ce réseau de tutorat d'orientation bénévole permettra ainsi une insertion accompagnée lors de la rentrée étudiante et tout au long de la première année dans l'enseignement supérieur.

Public cible : terminales

- **Un tutorat méthodologique et pratique**

Afin d'accompagner les lycéens lors de leur arrivée dans l'enseignement supérieur et de leur donner des clefs pour leur réussite et leur intégration, des étudiants bénévoles dispenseront un tutorat pour ceux qui en font la demande.

Ce tutorat, au maximum organisé par discipline, permettra d'échanger sur les méthodes de travail, les lieux à connaître sur le campus, etc. Ce sera aussi l'occasion d'un retour d'expérience sur la vie étudiante en particulier pour les jeunes décohabitants.

Public cible : étudiants primo-entrants dans l'enseignement supérieur.

Le calendrier type des actions

1er trimestre de l'année scolaire :

- Prise de contact avec les établissements pour mener des actions
- Recrutement des bénévoles et du service civique
- Mise en place du tutorat méthodologique et pratique auprès des primo-entrants ayant suivi le dispositif l'année précédente.

2nd trimestre de l'année scolaire :

- Organisation des interventions dans les classes : "l'enseignement supérieur au-delà des préjugés et "orientation et "accessibilité de l'enseignement supérieur"
- Organisation des forums des disciplines
- Mise en place du tutorat d'orientation et de réussite

3ème trimestre de l'année scolaire :

- Organisation des journées d'immersion dans l'enseignement supérieur
- Organisation du comité de pilotage du projet
- Evaluation du projet



Un projet global

Une démarche qualité

Dans une démarche qualité et d'amélioration continue du projet, une évaluation du projet sera faite. Ainsi, une évaluation quantitative sera mise en place (nombre d'actions, nombre d'établissements partenaires, nombre d'élèves touchés par modalité d'action,...).

En complément une évaluation qualitative des sous projets sera effectuée. Selon les actions elle revêtira des modalités différentes :

- pour les interventions en classe : des fiches d'évaluation distribuées aux élèves,
- pour les tutorats, la plateforme d'échange et les journées d'immersion : des questionnaires de satisfaction et
- pour les forums des disciplines : une évaluation plus simple du type satisfait ou non (ex : des billes sont mises à disposition des participants qu'ils peuvent mettre dans une des deux boites disponible : une s'ils sont satisfaits, l'autre s'ils ne le sont pas).

Les résultats de l'évaluation pourront ensuite être présentés lors du comité de pilotage.

A plus long terme, une étude de la plus value sociale du projet What's the fac ?! et de son impact sur l'orientation des élèves touchés sera envisagée.

Des partenaires associés au sein d'un comité de pilotage

Afin de pérenniser les relations partenariales et de co-construire le projet dans le temps, il est nécessaire de mettre en place un comité de pilotage. Ce comité de pilotage est un gage de sérieux du projet et donne l'opportunité aux partenaires de participer activement au projet.

Ce dernier se réunira une fois par an pour à minima faire un bilan de l'année écoulée, donner des orientations et réfléchir aux perspectives d'évolution.

Des formations, ateliers d'accompagnement et temps d'échange

Afin d'accompagner les Fédérations porteuses de projet, la FAGE organisera différents temps de formation, d'accompagnement et d'échange pour les porteurs de projets What's the fac ?!.

Ainsi, des Rencontres Nationales seront mises en place. Ces dernières seront l'occasion de se former et d'échanger entre porteurs de projet mais aussi de rencontrer des partenaires potentiels. Elles seront ouvertes à tous les Vice-présidents / Chargés de missions et services civiques dédiés au projet What's the fac ?!.

Des formations dédiées seront également intégrées au catalogue de formation et mises en place lors des événements nationaux de formation ainsi qu'aux WEF lorsque la Fédération en fera la demande.

La FAGE met également en place des formations pour les tuteurs des services civiques qui seront obligatoires pour les porteurs de projet What's the fac ?! concernés.

De plus, l'ensemble des bénévoles participant à des interventions dans les classes seront formés par le porteur de projet. La FAGE pourra accompagner la Fédération à l'occasion de ces formations.

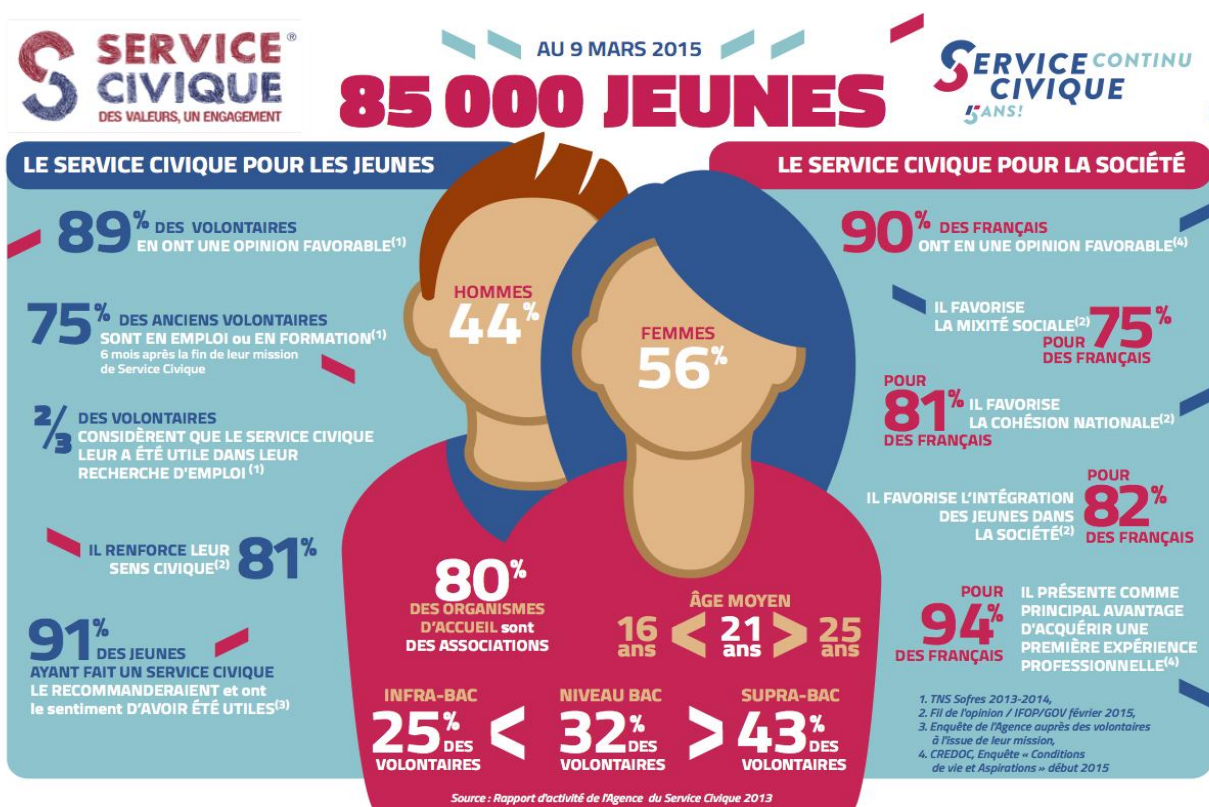
Un accompagnement individuel par la FAGE

Afin d'accompagner le porteur de projet et en tant que tête de réseau national et donc garant de la qualité et de l'homogénéité du projet tout autant que de son adaptabilité au niveau territorial, la FAGE accompagnera individuellement les Fédérations portant le projet What's the fac ?!.

Mobilisation de services civiques

Cadre du service civique

Le service civique tel que nous le connaissons actuellement a été créé en 2010 suite aux recommandations du livre vert de Martin HIRSCH et à un long processus de maturation politique après la suspension de la conscription obligatoire en 1996.



Il s'adresse aux jeunes de 16 à 25 ans auxquels il permet de remplir une mission d'intérêt général sur une durée de 6 à 12 mois moyennant une indemnisation et ce dans 9 champs d'action.

La FAGE est attachée à cette vision du service civique comme dispositif permettant à tout jeune de s'engager pour une cause et ce sans barrière sociale grâce à l'indemnité prise en charge par l'Etat. Ce temps spécifique dans le parcours de construction et de formation d'un jeune est possible par la durée des missions (avec une moyenne actuelle de 8 mois) et leur objet tourné autour de l'intérêt général. C'est un temps d'apprentissage de la citoyenneté pour le jeune mais aussi d'acquisition de compétences par la participation à un projet.

La montée en charge du dispositif service civique annoncée à plusieurs reprises par le Président de la République interroge les organisations impliquées dans la promotion et le développement du dispositif. Ainsi, la FAGE tient à accompagner cette montée en charge en proposant des missions plus nombreuses mais toujours de qualité à des jeunes souhaitant s'engager. Ces missions devront bénéficier à la structure d'accueil comme au volontaire.

Pertinence de service civique dans cette action

Cette mise en place d'actions d'orientation dans les lycées et plus précisément en faveur de ceux qui sont les plus éloignés de l'Enseignement Supérieur, c'est-à-dire, les lycées de zones prioritaires et de zones rurales s'inscrit pleinement dans le cadre du service civique. En effet, des missions de service civique peuvent être effectuées dans 9 grandes thématiques y compris « éducation pour tous ».

Les services civiques seraient présents sur des missions d'un minimum de 8 mois soit d'octobre à mai.



Les responsabilités envisagées du volontaire s'articulent autour des points suivants :

- Participer à l'organisation des actions au sein des établissements du secondaire : définition du calendrier, prise de contact avec les établissements en ciblant particulièrement les lycées ruraux et des ZUS ;
- Promouvoir le dispositif auprès des étudiants et associations étudiantes pour recruter des bénévoles pour les différentes actions (forums, interventions dans les classes, journées d'immersion et tutorat) ;
- Animer l'équipe de bénévoles et notamment les tuteurs : plus particulièrement au dates clefs comme les ouvertures et clôture d'APB et du DSE ;
- Réaliser des outils d'animation et de suivi du projet What's the fac ?! ;
- Dynamiser les synergies avec les acteurs de l'orientation et de la vie lycéenne/collégienne du territoire.

Pour le volontaire, cette mission permet la mobilisation et/ou l'acquisition de compétences de gestion de projet, d'organisation de travail en équipe, de communication et d'organisation.

Compétences développées par le service civique

En cohérence avec son projet éducatif et la valorisation de l'engagement des jeunes, la FAGE a mis en place un référentiel des compétences acquises lors de l'engagement au sein des associations étudiantes.

Ainsi, dans le cadre de sa mission de service civique au sein du projet What's the fac ?!, le service civique sera amené à développer notamment ces compétences :

- Réaliser une étude du besoin ;
- Gérer les tâches administratives d'un service ;
- Maitriser l'outil informatique ;
- Elaborer un projet collectif ;
- Organiser le travail en équipe sur la durée ;
- Etablir un rétroplanning et répartir des tâches ;
- Mettre en place des actions en faveur de l'orientation ;
- Connaitre le système éducatif français ;
- Inscire son projet dans une démarche de prévention et de développement durable ;
- Créer des éléments de communication adaptés aux différents interlocuteurs ;
- Développer des partenariats institutionnels comme financiers ;
- Mettre en valeur un service auprès de partenaires ;
- Dresser un bilan avec des axes d'amélioration ;
- Transmettre le bilan en vue d'une passation.

Les premières missions pourraient être ouvertes dès la rentrée de septembre 2015.



5, rue Frederick Lemaitre
75020 PARIS

01.40.33.70.70
www.fage.org

Nos partenaires :

