



représentation  
international  
**innovation sociale**  
fédéralisme  
formation  
jeunesse

## Dossier de presse

***La FAGE inaugure quatre nouvelles AGORAé,  
épiceries solidaires étudiantes couplées à un lieu de vie***



+ d'infos sur

[www.fage.org](http://www.fage.org)



Mesdames, Messieurs,

Tout au long du mois de février, la FAGE inaugurerait quatre nouvelles AGORAé, à Caen, à Reims, à Amiens et à Valenciennes.

La FAGE est une organisation unique. Composée de plus de 2 000 associations étudiantes implantées sur l'ensemble du territoire, elle est une force de propositions, de défense des droits individuels et collectifs, mais aussi d'engagement et d'expression de la jeunesse. À travers la FAGE, la jeunesse, consciente de l'importance de l'action collective pour répondre aux enjeux sociétaux d'aujourd'hui et de demain, s'engage pour construire un avenir meilleur.

Transformer son quotidien, c'est avant tout être en mesure d'en identifier les leviers d'amélioration. La FAGE forme des jeunes à concevoir des indicateurs adaptés, à mesurer des besoins et à apporter des réponses efficaces. Le rassemblement, la mise en mouvement d'acteurs et de partenaires, tant publics que privés, est une caractéristique majeure de sa démarche. C'est d'ailleurs cette démarche qui, au début du XXe siècle, a conduit les Assemblées Générales Étudiantes à créer les restaurants et résidences universitaires, et plus globalement, les oeuvres.

Plus de cent ans ont passé, mais la volonté de transformer le quotidien est restée intacte. C'est cette volonté d'agir ensemble pour l'intérêt général qui pousse aujourd'hui les centaines de militants caennais, rémois, amiénois et valenciennais à ouvrir ces lieux de vie, d'échanges et de solidarité que sont les AGORAé. En ancrant leur démarche dans les principes de l'économie sociale et solidaire, dans la gestion militante et par les pairs, ces AGORAé constituent des réponses concrètes et durables aux problématiques auxquelles sont quotidiennement confrontés de trop nombreux étudiants.

L'AGORAé est un catalyseur de solidarité et d'engagement. Les CROUS, les établissements d'enseignement supérieur mais aussi de nombreux partenaires, ont choisi d'accorder leur confiance aux jeunes pour porter un projet vecteur de justice sociale, pour lutter contre la paupérisation grandissante des étudiants. Je tiens à remercier et à féliciter l'ensemble de ces partenaires qui se sont rassemblés autour de ce projet, qui nous apportent leur aide et leur expertise, indispensables à la construction de ces AGORAé.

La FAGE, à l'image de la Fédération Campus BN, d'INTERCampus, de la FAEP et de la FEV est aujourd'hui une actrice majeure d'innovation sociale. Son action, qu'elle trouve sa résolution dans la représentation au sein des conseils représentatifs ou au travers de services concrets et de projets collectifs vise résolument l'émancipation, l'épanouissement et la réussite sociale et éducative de tous les jeunes. Le projet AGORAé en est un levier fondamental.

Alexandre LEROY,  
Président de la FAGE



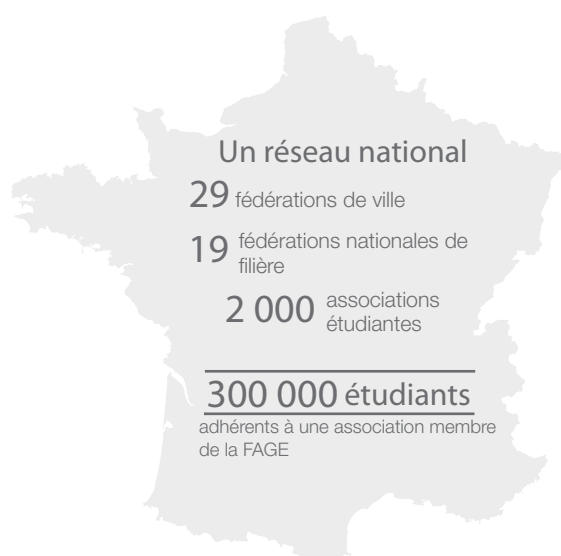
## Qu'est ce que La FAGE ?

La Fédération des associations générales étudiantes –FAGE– est la plus importante organisation de jeunes en France. Fondée en 1989, elle assure son fonctionnement sur la démocratie participative et regroupe près de 2 000 associations et syndicats, soit environ 300 000 étudiants.

La FAGE a pour but de garantir l'égalité des droits dans le système éducatif. C'est pourquoi elle agit pour l'amélioration constante des conditions de vie et d'études des jeunes, en déployant des activités dans le champ de la représentation et de la défense des droits. En gérant des services et des œuvres répondant aux besoins sociaux, elle est également actrice de l'innovation sociale.

La FAGE est reconnue organisation étudiante représentative par le Ministère en charge de l'Enseignement supérieur. Indépendante des partis, des syndicats de salariés et des mutuelles étudiantes, elle base ses actions sur une démarche militante, humaniste et pragmatique. Partie prenante de l'économie sociale et solidaire, elle est par ailleurs agréée jeunesse et éducation populaire par le Ministère en charge de la Jeunesse.

À travers la FAGE, les jeunes trouvent un formidable outil citoyen pour débattre, entreprendre des projets et prendre des responsabilités dans la société.





## Le projet AGORAé

*Les AGORAé sont des espaces d'échanges et de solidarité qui se composent d'un lieu de vie ouvert à tous et d'une épicerie solidaire accessible sur critères sociaux. Portées et gérées par des étudiants pour des étudiants, les AGORAé sont des lieux non-stigmatisants œuvrant pour l'égalité des droits d'accès et de réussite dans l'enseignement supérieur.*



### Origines du projet

La FAGE et son réseau ont pour mission de défendre les droits des étudiants et de témoigner de leur vécu quotidien. C'est pourquoi ils se mobilisent jour après jour **pour lutter contre la précarité, afin d'assurer des conditions de vie et d'études décentes pour tous les étudiants**. Mais selon la dernière étude de l'OVE parue en 2013, 54% des étudiants déclarent rencontrer des difficultés financières et 13% renoncent à se soigner pour des raisons financières.

**Partant du constat d'une dégradation de la vie étudiante, d'un recours à un salariat subi ou de l'abandon des loisirs pouvant conduire à un mal-être ou à l'isolement, la FAGE a souhaité apporter une réponse innovante dont le but est de contribuer à l'égalité des chances de réussite en améliorant les conditions de vie étudiante.** Depuis 2009, elle a donc décidé d'intervenir sur ces problématiques en proposant un projet **favorisant la création de lien social, la solidarité et le conseil à la vie quotidienne : les AGORAé.**



Complémentaire aux solutions existantes, ce dispositif de la FAGE a pour objectif de :

- permettre à l'étudiant de dégager plus de temps pour ses études, ses loisirs et ses projets, en réduisant le salariat subi ;
- accéder à une alimentation saine, équilibrée et qui correspond réellement à son budget ;
- créer un espace de vie et d'échange ouvert à toutes et tous (excepté l'épicerie solidaire), non stigmatisant et favorisant la mixité sociale.

**Le projet AGORAé a pour objectif d'apporter des services aux étudiants et de favoriser la création de lien social**, c'est la raison pour laquelle une AGORAé se compose :

- **d'un lieu de vie ouvert à tous** : les activités qui y sont organisées permettent de renforcer la création de lien social, de favoriser l'accès aux droits (aide administrative, défense en cas de litige), d'apporter des conseils à la vie quotidienne, de développer l'accès à la culture, aux loisirs, au départ en vacances et enfin de promouvoir l'accès à l'engagement.
- **d'une épicerie solidaire accessible sur critères sociaux** : les étudiants peuvent y trouver des produits alimentaires, d'entretien ou encore des fournitures scolaires à prix réduits (entre 10 et 30% par rapport aux prix usuels).

Le projet AGORAé est un projet d'innovation sociale inscrit dans le champ de l'économie sociale et solidaire. Il apporte une réponse de proximité à un besoin réel identifié. Ce projet porte en lui des valeurs fondamentales comme la solidarité, la citoyenneté et l'engagement.

Les AGORAé sont gérées au niveau local par les étudiants du réseau de la FAGE qui sont accompagnés par les équipes nationales ainsi que par des jeunes en service civique. Son mode de fonctionnement ainsi que l'ensemble des partenaires permettent de mettre en lien de nombreux acteurs de la société : les étudiants, les universités, les pouvoirs publics, les fournisseurs, les mécènes et entreprises, etc. Ces structures permettent ainsi de créer une organisation globale, locale et d'utilité sociale.





## FOCUS : la situation des étudiants

Si aujourd'hui la précarité des étudiants est un sujet qui ne fait pas la controverse, il n'en a pas toujours été de même. Ainsi en 2011, Le Monde titrait « *Lutter contre la paupérisation des étudiants est un sujet tabou* » et proposait un entretien avec Philippe Loup, alors Président de la FAGE qui visait à présenter le projet AGORAé et sensibiliser l'opinion publique à la précarité grandissante des étudiants.

Depuis le constat n'a pas évolué et s'est même accentué. Ainsi, un rapport de l'IGAS auquel a participé François Chérèque et remis à Manuel Valls le 26 janvier 2015 relève qu'entre 2011 et 2012 le taux de pauvreté des étudiants a augmenté. Ce dernier est passé de 18,9% à 19,1%. Si cette hausse peut sembler anecdotique, il est néanmoins à noter que seuls les étudiants, les familles monoparentales et les mineurs voient leur taux de pauvreté augmenter.

De plus, la dernière enquête de l'OVE met en lumière le fait que 54% des étudiants déclarent rencontrer des difficultés financières. Il faut ajouter à cela le fait que le coût de la vie pour les étudiants augmente fortement : ainsi selon les enquêtes du coût de la rentrée de la FAGE, entre 2002 et 2012, ce dernier a augmenté de 50% soit 33 points de plus que l'inflation. Encore en 2014, ce coût de la rentrée a augmenté de 1,5% alors que les bourses n'ont dans le même temps été revalorisées que de 0,7%.

Afin de faire face, les budgets alimentation et santé sont les premiers à être sacrifiés par les étudiants. Ainsi, selon l'OVE, en 2013, 13% des étudiants ont renoncé à se soigner pour des raisons financières. L'indicateur FAGE du coût de la rentrée de 2014 met ainsi en lumière une augmentation de 10€ de la cotisation de sécurité sociale et de 72€ du tarif moyen d'une complémentaire depuis 2011. Il est à noter que ce budget est celui qui a le plus augmenté depuis 2002 après le logement.

Face à cette situation, le recours au salariat se normalise, ainsi selon l'OVE, en 2013, 45% des étudiants exercent une activité rémunérée pendant l'année universitaire, parmi eux, 19% exercent une activité concurrente ou très concurrente des études ce qui représente une augmentation de 3 points par rapport à 2010.

La FAGE, forte de sa vision de militantisme de services, a donc décidé en plus de la réponse politique par la défense de la mise en place de l'AGI (Aide Globale d'Indépendance), d'apporter une réponse par le projet d'innovation sociale : la mise en place des AGORAé, espaces d'échanges et de solidarité.

<sup>1</sup> Le Monde Economie, 19.12.2011

<sup>2</sup> Observatoire de la Vie Etudiante, Enquête nationale Conditions de vie des étudiants 2013

<sup>3</sup> 10ème indicateur FAGE du coût de la rentrée

<sup>4</sup> 12ème indicateur FAGE du coût de la rentrée

# La carte des AGORAé





## L'AGORAé de Caen

**L'AGORAé a ouvert ses portes le lundi 1er décembre sur le campus 1 de l'Université de Caen Basse-Normandie. C'est la première AGORAé présente dans la région Normandie. Ce projet est porté par la Fédération étudiante FCBN (Fédération Campus Basse Normandie) au local, soutenu par la FAGE.**

La Fédération Campus-Basse Normandie et son réseau se sont mobilisés depuis plus d'un an sur ce projet de solidarité étudiante. Ils ont été rejoints par deux personnes en service civique en décembre 2014.

Située juste derrière le centre de médecine préventive, elle permet aux étudiants en difficulté financière de bénéficier, sous réserve de validation de leur dossier, d'une aide alimentaire sous forme d'épicerie solidaire. Grâce à la configuration du local mis à disposition par le CROUS de Caen, il est aussi possible de mettre en place un réel lieu de vie à la fois neutre et convivial, avec une bibliothèque participative, des cours de cuisine, des cours de musique et autres, destinés à tous les étudiants !

Chaque semaine, en plus de l'ouverture de l'épicerie solidaire, l'AGORAé propose :

- un espace de détente ;
- des paniers de fruits et légumes à 6 € pour tous les étudiants ;
- des cafés consciences, comme ce fut le cas le 12 décembre dernier ;
- un point d'information administrative pour les étudiants en difficulté, accompagnement dispensé par des étudiants en master de droit ;
- très prochainement des cours de cuisine et des animations autour de l'alimentation et du gaspillage, une journée « trocs », des cours d'initiation à la guitare.

Un jardin clos est aussi alloué avec ce local, ce qui renforce l'intimité et le confort, et permettra au cours des prochains mois de mettre en place un projet de jardin partagé.



*L'AGORAé de Caen vous donne rendez-vous pour son inauguration le vendredi 6 février 2015, à 13h, à l'Université de Caen Basse Normandie.*





## L'AGORAé de Reims

**L'AGORAé de Reims ouvrira ses portes à partir du 4 février, sur le campus Croix Rouge. C'est la première AGORAé de la région Champagne Ardennes. Ce projet est porté par la Fédération étudiante INTERCampus au local, soutenu par la FAGE.**

Le projet d'épicerie sociale et solidaire a débuté depuis 2009 suite au diagnostic de membres du bureau de la fédération. Deux grandes enquêtes sur les conditions de vie étudiante de 2011 et 2014, ont montré une grande précarité dans le milieu étudiant.

De par certaines spécificités locales, la Fédération INTERCampus, porteuse du projet, a dû repenser le projet pour qu'il soit en lien avec les dispositifs déjà présents sur Reims : le Réseau ES-POIRS. Celui-ci vient d'une initiative de la Banque Alimentaire, du CCAS de Reims ainsi que des différents acteurs de l'aide alimentaire sur le territoire rémois. Ils ont décidé de se réunir pour offrir une aide plus efficace par le biais de l'épicerie des Salines.

La Fédération a donc décidé de mettre en place une épicerie solidaire pour les étudiants régie de la même façon que l'Épicerie des Salines. L'AGORAé pourra progressivement accueillir plus de 300 étudiants , et cela très rapidement.



*L'AGORAé de Reims vous donne rendez-vous pour son inauguration le jeudi 12 février 2015, à 18h30, sur le campus de l'Université de Reims Champagne Ardennes.*



## L' AGORAé d'Amiens

**L'AGORAé ouvrira ses portes le 19 février sur le campus . C'est la première AGORAé présente dans la région Picardie.**

**Ce projet est porté par la Fédération étudiante FAEP ( Fédération des Associations Etudiantes Picardes) au local, soutenu par la FAGE.**

Voilà maintenant deux ans que le projet AGORAé est porté par la FAEP à Amiens. Après avoir rencontré de nombreux partenaires pour leur parler du projet et avoir répondu à divers appels à projets, notamment celui de la Fondation Carrefour, la fédération a pu rassembler la somme qui leur permet désormais de concrétiser ce projet.

Depuis septembre 2014, l'équipe s'est agrandie avec l'arrivée de deux services civiques. Le local de l'AGORAé sera situé en plein cœur d'Amiens.

Des travaux ont été réalisés depuis décembre pour adapter le local aux normes d'une épicerie solidaire et à celle d'un ERP -Etablissement recevant du Public-. Les travaux sont maintenant terminés, et la fédération a obtenu les clés le 28 janvier.

L'équipe est à pied d'œuvre pour embellir et aménager l'AGORAé et ainsi accueillir les premiers étudiants et bénéficiaires dans quelques jours.



*L'AGORAé d'Amiens vous donne rendez-vous pour son inauguration le lundi 16 février 2015, à 18h, à l'Université Picardie Jules Verne.*



## L'AGORAé de Valenciennes

L'AGORAé de Valenciennes ouvrira ses portes à partir de fin février, sur le campus du Mont Houy. C'est la deuxième AGORAé de la région Nord Pas de Calais, puisqu'une AGORAé est ouverte à Lille depuis octobre 2012.

Ce projet est porté par la Fédération étudiante FEV (Fédération des Etudiants de Valenciennes) au local, soutenu par la FAGE.

L'AGORAé valenciennes se situe au centre du campus du mont houy, le plus grand campus de l'université de valenciennes à quelques pas de la plus vaste résidence universitaire ainsi qu'à une cinquantaine de mètres de la ligne de tramway. Elle est donc idéalement située pour les étudiants.

Le local quant à lui est composé des trois parties comprenant un lieu de vie et d'accueil, un point d'eau et toilette et enfin, l'épicerie même.

La nécessité de L'AGORAé de Valenciennes est surtout due au très fort nombre de d'étudiants boursiers, soit plus de 45%.

Dans le même temps que l'évolution de l'épicerie, l'équipe d'étudiants qui gère le projet souhaite développer de multiples actions afin de favoriser l'épanouissement des bénéficiaires et des étudiants acteurs au quotidien du lieu de vie



*L'AGORAé de Valenciennes vous donne rendez-vous pour son inauguration le vendredi 20 février 2015, à 14h, à l'Université de Valenciennes.*



# Le projet AGORAé en quelques chiffres

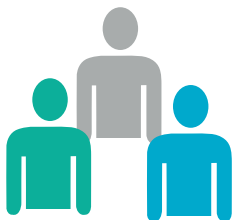
En février 2015, le projet AGORAé comptabilisera :

12



ouvertes

1 500



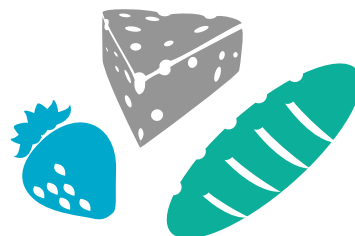
Plus de 1500 étudiants ont bénéficié de l'aide alimentaire des AGORAé

13 000



Le nombre de participations aux activités du lieu de vie

1 000 000



Près d'1 million d'€ de produits ont été distribués depuis 2011



journées d'échanges et de formation organisées pour le réseau AGORAé en 2014

20



Sessions de formation en 2014

100

Plus de 100 étudiants formés chaque année



57

Déplacements de l'équipe nationale pour accompagnement chaque année







## Les partenaires nationaux



**L'A.N.D.E.S : Association Nationale de Développement des Epicerie Solidaire**  
L'A.N.D.E.S est le 5<sup>e</sup> réseau d'Aide Alimentaire en France. Sa mission est de réduire la fracture alimentaire sur le territoire et de promouvoir l'accès à la citoyenneté économique des personnes en situation d'exclusion.

Pour plus d'informations [www.epicerie-solidaires.org/](http://www.epicerie-solidaires.org/)

### La Fondation Carrefour

La Fondation d'entreprise Carrefour nourrit une mission d'intérêt général contre l'exclusion dans le monde. Elle intervient ainsi sur des programmes nutritionnels, des campagnes de dons et de collectes de produits de grande consommation, soutient le développement des épicerie solidaire, fait la promotion des métiers de bouche et favorise le développement des productions agricoles.

Pour plus d'informations [www.fondation-carrefour.org](http://www.fondation-carrefour.org)

### La Fondation Daniel et Nina Carasso (FDNC)

La FDNC est une fondation familiale, distributrice, qui se situe dans le champ de la philanthropie et de l'intérêt général. La FDNC a pour vocation de financer des projets dans deux grands domaines concourant à l'épanouissement de l'être humain : l'alimentation durable et le rapport entre le citoyen et l'art.

Pour plus d'informations [www.fondationcarasso.org](http://www.fondationcarasso.org)

### La Fondation PSA - Peugeot Citroën

La Fondation agit aujourd'hui pour soutenir des projets qui améliorent la mobilité des femmes et des hommes car il s'agit d'un enjeu global de société. En effet, la mobilité est essentielle pour accéder à l'emploi, à l'éducation, à la culture et aux loisirs. La Fondation soutient 4 domaines d'activités : mobilité et solidarité, mobilité et handicap, mobilité et actions éducatives et culturelles, mobilité et environnement.

Pour plus d'informations [www.fondation-psa-peugeot-citroen.org](http://www.fondation-psa-peugeot-citroen.org)

### La Fondation Macif

La Fondation Macif cherche à promouvoir les innovations sociales, politiques et culturelles. Elle a fait le choix d'appuyer des idées novatrices et des projets émergents, autour de cinq domaines d'activité : santé, habitat, mobilité, finance solidaire et lutte contre l'isolement.

Pour plus d'informations [www.fondation-macif.org/](http://www.fondation-macif.org/)

### L'ANCV : Agence Nationale pour les Chèques-Vacances

L'Agence Nationale pour les Chèques-Vacances (ANCV) est un acteur essentiel des politiques sociales du tourisme et de l'économie touristique. Elle assure une véritable mission de service public : développer l'accès aux vacances et aux loisirs pour tous, et notamment des personnes les plus fragiles, à travers la commercialisation de Chèques-Vacances mais aussi par le financement de programmes d'action sociale.

Pour plus d'informations [www.ancv.fr](http://www.ancv.fr)



fondation  
daniel & nina carasso

sous l'égide de la Fondation de France



## Les partenaires locaux

CAEN



Conseil Général



Calvados



REIMS



REIMSMETROPOLE



# AMIENS



# VALENCIENNES





**contact presse**

**Yoann CONAN**

*Attaché de presse de la FAGE*

01 40 33 70 70 | 06 75 33 79 30 | [yoann.conan@fage.org](mailto:yoann.conan@fage.org)